



24 Cathedral Road / Heol y Gadeirlan
Cardiff / Caerdydd
CF11 9LJ
Tel / Ffôn: 029 20 320500
Fax / Ffacs: 029 20 320600
Email / Epost: wales@wao.gov.uk
www.wao.gov.uk

Mr Darren Millar AC
Cadeirydd y Pwyllgor Cyfrifon Cyhoeddus
Cynulliad Cenedlaethol Cymru
Bae Caerdydd
Caerdydd CF99 1NA

Dyddiad: 19 Rhagfyr 2013
Ein cyf: HVT/2029/fgb
Tudalen: 1 o 4

Annwyl Darren

CYFLENWI AR GYFER ABSENOLDEB ATHRAWON

Pan gyflwynais ein hadroddiad *Cyflenwi ar gyfer Absenoldeb Athrawon* i'r Pwyllgor Cyfrifon Cyhoeddus ar 15 Hydref 2013, gofynnwyd i mi ddarparu gwybodaeth ychwanegol am y cysylltiad rhwng absenoldeb athrawon a chyrhaeddiad, ac am y trefniadau yng Ngogledd Iwerddon a'r Alban, gan gynnwys cyfraniad llywodraethwyr ysgol.

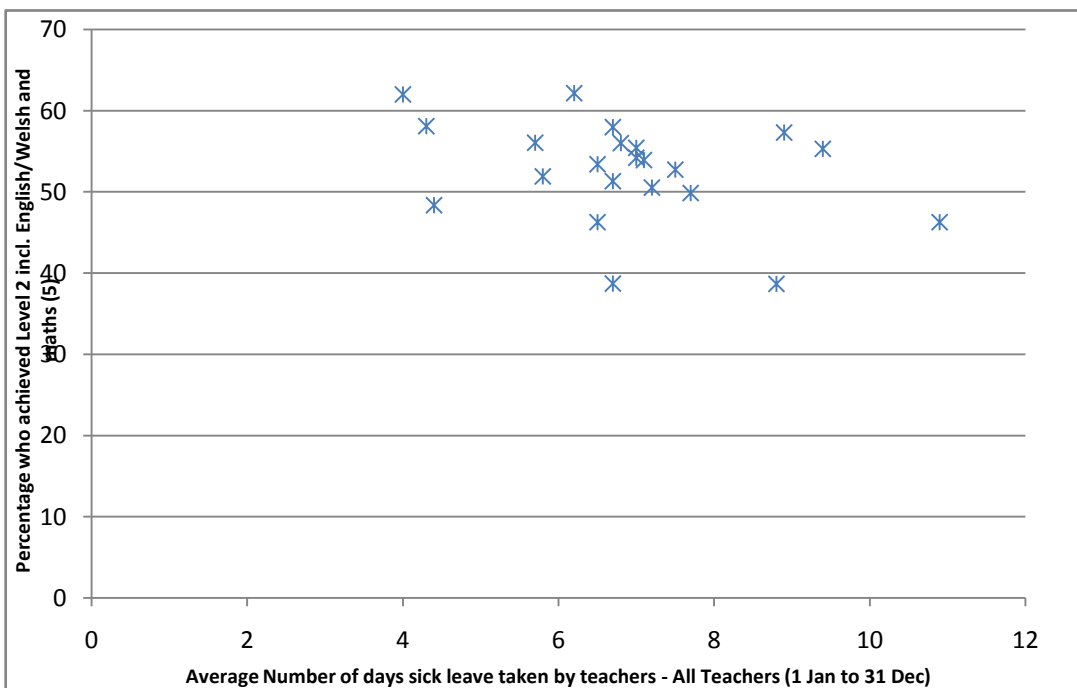
Y cysylltiad rhwng data absenoldeb a chyrhaeddiad

Yn ôl fy adroddiad *Cyflenwi ar gyfer Absenoldeb Athrawon* ac adroddiad cylch gwaith Estyn ar *Effaith Absenoldeb Athrawon*, mae disgyblion yn gwneud llai o gynnydd pan fo'r athro arferol yn absennol ac mae lefel absenoldeb salwch yn amrywio'n sylweddol ar lefel awdurdod lleol. Yng nghyfarfod y Pwyllgor Cyfrifon Cyhoeddus, fe'n holwyd am y cysylltiad rhwng absenoldeb salwch a chyrhaeddiad. Ein hymateb oedd bod cysylltiad yn debygol, ond nad oeddem wedi llwyddo i ddangos cysylltiad achosol clir. Rydym wedi ystyried hyn ymhellach ac rydym yn dal i fod o'r un farn. Nid oes yna ddata ar absenoldeb salwch ar lefel ysgol. Mae dadansoddiad o'r data sydd ar gael i ni ar lefel awdurdod lleol yn dangos cysylltiad gwan, er nad yw'n un ystadegol arwyddocaol, rhwng lefelau absenoldeb salwch a chyrhaeddiad – gweler *Ffigur 1*. Er y byddem yn disgwyl gweld cysylltiad o'r fath, nid ydym wedi gallu dangos cysylltiad achosol oherwydd yr holl newidynnau eraill. Mae'r rhain yn cynnwys:

- dim ond tua hanner y gwersi sydd dan ofal staff cyflenwi o ganlyniad i absenoldeb salwch;
- gall gwahanol strategaethau cyflenwi liniaru'r effaith i wahanol raddau;

- mae'r data salwch ar lefel awdurdod lleol, er mai ar lefel ysgol y byddai'r cysylltiad gorau;
- efallai na fydd absenoldeb salwch sy'n golygu bod gwersi dan ofal staff cyflenwi yn cael effaith ar gyrhaeddiad mewn asesiad statudol am rai blynyddoedd;
- ar wahân i wersi dan ofal staff cyflenwi, bydd cyrhaeddiad yn cael ei effeithio gan ansawdd yr addysgu a'r dysgu, trefniadau gwella ysgolion, ansawdd arwain a rheoli mewn ysgol ac amrywiaeth o ffactorau eraill.

Ffigur 1: Absenoldeb salwch athrawon yn 2011-12 o gymharu â chyrhaeddiad Lefel 2 (Pump TGAU A*-C, gan gynnwys Saesneg a Mathemateg) mewn cynghorau lleol.



Y ganran a gyflawnodd Lefel 2, gan gynnwys Cymraeg/Saesneg a Mathemateg (5)

Nifer cyfartalog y diwrnodau o absenoldeb salwch a gymerwyd gan athrawon – Pob Athro (1 Ionawr tan 31 Rhagfyr)

Mae Ffigur 1 yn dangos cyrhaeddiad Lefel 2 mewn TGAU a nifer cyfartalog y diwrnodau o absenoldeb salwch athrawon mewn cynghorau lleol yng Nghymru. Mae'n debygol y byddem yn gweld patrwm tebyg o ddadansoddi data cyrhaeddiad arall.

Ffynhonnell: Data salwch gan gynghorau lleol a ddefnyddiwyd i lunio tabl SDR 101/2013 Athrawon mewn gwasanaeth, swyddi gwag ac absenoldeb drwy salwch, Ionawr 2013, Tabl 7. Ffynhonnell data cyrhaeddiad – Ystadegau Cymru.

Dylai'r gwaith o wella trefniadau monitro data absenoldeb a'r defnydd o staff cyflenwi, fel yr argymhellwyd yn fy adroddiad, arwain at well dadansoddi yn y dyfodol, ar lefel ysgol, sector ac awdurdod lleol.

Trefniadau yng Ngogledd Iwerddon a'r Alban

Yng Ngogledd Iwerddon a'r Alban, mae'r trefniadau datganoledig yn cynnwys cyrff sy'n gyfrifol am gyflogau ac amodau gwasanaeth athrawon. Mae hyn yn golygu bod y gweinyddiaethau datganoledig yn gallu defnyddio telerau cyflog ac amodau i helpu i fynd i'r afael â materion yn ymwneud â threfniadau cyflenwi.

Gogledd Iwerddon

Fel y nodwyd yn yr adroddiad (Atodiad 6), mae'r Adran Addysg yng Ngogledd Iwerddon yn nodi mai dim ond athrawon cyflenwi (defnyddir y term '*substitute teacher*' yng Ngogledd Iwerddon) sydd wedi cofrestru trwy'r Northern Ireland Substitute Teacher Register (NISTR) y gall ysgolion eu defnyddio. Caiff yr athrawon cyflenwi eu harchebu a'r taliadau eu trefnu ar-lein. Mae'n ofynnol i fyrddau llywodraethwyr ysgolion sicrhau bod gan eu hysgol bolisi ar gyfer absenoldeb wedi'i gynllunio a heb ei gynllunio.

Ym mis Mai 2010, cyhoeddodd y Northern Ireland Audit Office adroddiad dilynol i waith cynharach ar *Management of Substitute Cover for Teachers*¹. Yn ôl yr adroddiad hwn, roedd sefydlu'r NISTR yn 2006 wedi bod yn llwyddiant, er ei bod wedi cael rhai problemau ar y dechrau. Nododd mai un o brif fanteision arfaethedig system ganolog yw osgoi dyblygu ymdrech ymhlith cyflogwyr ac athrawon cyflenwi mewn perthynas â'r gweithdrefnau recriwtio, ymgeisio a dethol di-ri sydd i'w cwblhau. Mae'r system hefyd yn cynnal gwiriadau manylach ar ganolwyr, cymwysterau a chofnodion troseddol pob athro cofrestredig. Mae hyn yn golygu na fydd angen i ysgolion gynnal gwiriadau o'r fath, gan leihau'r baich gweinyddol ar yr Adran. Fodd bynnag, nododd yr adolygiad hefyd fod cost trefniadau cyflenwi ar gyfer absenoldeb yn amrywio'n helaeth ledled Gogledd Iwerddon a bod ysgolion yn parhau i gyflogi athrawon sydd wedi ymddeol yn gynnar.

Yn 2011, roedd y cytundeb Llwyth Gwaith rhwng canghennau rheolwyr ac athrawon y Teachers' Salaries and Conditions of Service Committee yn cynnwys canllawiau ar ddyrannu a gweithredu trefniadau cyflenwi a 'pholisi cyflenwi enghreifftiol ar gyfer ysgolion'².

Mae'r polisi enghreifftiol yn amlinellu cyfrifoldebau athrawon, penaethiaid a staff dynodedig eraill o ran hysbysu a threfnu staff cyflenwi. Mae'r canllawiau'n cadarnhau mai Bwrdd y Llywodraethwyr sy'n gyfrifol am sicrhau bod trefniadau priodol ar gyfer darparu staff cyflenwi ar waith, er nad yw'r polisi enghreifftiol yn rhagnodi adroddiadau penodol i lywodraethwyr. Yng Ngogledd Iwerddon, gan fod staff cyflenwi allanol yn cael eu trefnu trwy'r NISTR a bod athrawon cyflenwi'n cael eu talu ar yr un raddfa ag athrawon parhaol, nid yw'r polisi enghreifftiol yn cwmpasu'r defnydd o asiantaethau na chyflogau athrawon

1

http://www.niauditoffice.gov.uk/index/publications/report_archive_home/reports_archive_2010/the_management_of_substitution_cover_for_teachers_-_follow-up_report.pdf

² Mae'r Cytundeb Llwyth Gwaith a dogfennau ategol ar gael yn: http://www.deni.gov.uk/index/school-staff/81_teachers-payandconditions_pg/81-employment-conditions-and-procedures.htm

cyflenwi. Mae'r polisi enghreiffiol yn ei gwneud hi'n ofynnol i gofnodi a monitro trefniadau cyflenwi, ac mae'n dweud y bydd y Pennaeth (neu uwch reolwr) yn cynnal adolygiad blynyddol o'r polisi cyflenwi mewn ymgynghoriad â'r undebau llafur cydnabyddedig yn yr ysgol, ac yn diweddarar'r polisi yn ôl yr angen.

Yr Alban

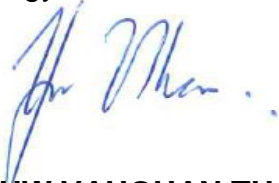
Fel y nodwyd yn fy adroddiad, lluniodd y Scottish Negotiating Committee for Teachers (SNCT) gytundeb llwyth gwaith yn 2011 sy'n ei gwneud hi'n ofynnol i athro cyflenwi gael ei dalu ar Bwynt 1 o'r brif raddfa athrawon am 25 awr dros gyfnod cychwynnol o bum diwrnod, cyn i'r gyfradd godi i'r lefel y byddai fel arfer yn ei derbyn pe bai'n aelod staff parhaol. Yn sgil y cytundeb hwn, cyhoeddodd awdurdodau addysg ganllawiau ar reoli'r trefniadau ar gyfer staff cyflenwi byrdymor a chontractau tymor penodol.

Er y cytunwyd ar y cytundeb llwyth gwaith trwy'r SNCT, roedd rhai undebau llafur yn anfodlon â'r trefniadau ar gyfer athrawon cyflenwi. Dywedodd yr SNCT y byddai'n monitro'r effaith ar argaeledd athrawon cyflenwi a, thros y ddwy flynedd ddiwethaf, rydym wedi gweld rhai achosion o brinder, yn enwedig mewn rhai ardaloedd ac mewn pynciau penodol. Yn ystod 2013, cynigiodd yr SNCT y dylid lleihau'r cyfnod cymhwyso o bum diwrnod i dri diwrnod fel rhan o becyn ehangach o newidiadau i delerau ac amodau o ganlyniad i'r *McCormac Review of Teacher Employment in Scotland*. Er mwyn cyflwyno'r newidiadau hyn, byddai'n rhaid i athrawon dderbyn y pecyn llawn o newidiadau. Gwrthodwyd y newidiadau trwy bleidlais ymgynghorol gan EIS, yr undeb llafur mwyaf yn yr Alban. Ar ddiwedd mis Tachwedd 2013, roedd trafodaethau'n parhau.

Yn yr Alban, cafodd rôl lywodraethu byrddau ysgolion ei disodli ym 1997 gan gynghorau rhieni fel modd o annog rhieni i gyfrannu at fywyd yr ysgol. Mae cynghorau rhieni'n cefnogi gwaith ysgolion ac yn cynrychioli barn rhieni, ond nid oes ganddynt gyfrifoldebau ffurfiol yn ymwneud â threfniadau cyflenwi. Mae'r *SNCT Code of Practice on Short-term Supply*³ yn amlinellu cyfrifoldebau penaethiaid, ac yn nodi y dylai cynghorau lleol fod yn bennaf gyfrifol am sicrhau bod trefniadau cyflenwi byrdymor yn cael eu rheoli mewn ffordd effeithlon a phriodol.

Rwy'n gobeithio y bydd y wybodaeth hon o fudd i chi.

Yn gywir



HUW VAUGHAN THOMAS
ARCHWILYDD CYFFREDINOL CYMRU

³ *SNCT Code of Practice on Short-term Supply*: http://www.snct.org.uk/wiki/index.php?title=Appendix_2.8A